

**KORG**  
**OT-120**  
ORCHESTRAL TUNER  
**MANUALE UTENTE**

### **Posizionamento**

Evitare di collocare l'unità:

- All'esposizione diretta della luce solare
- In luoghi soggetti a forti sbalzi di temperatura o molto umidi
- In ambienti molto sporchi o polverosi
- Su superfici sottoposte a forti vibrazioni
- In prossimità di campi magnetici (monitor, casse acustiche etc.)

### **Alimentazione**

Collegare l'adattatore AC fornito di serie alla presa di corrente elettrica. L'adattatore non deve essere usato su reti elettriche con tensioni diverse per le quali ne è stato previsto l'utilizzo.

### **Interferenza con altri apparecchi elettrici**

Radio e televisori posizionati in prossimità del dispositivo potrebbero subire interferenze di natura elettromagnetica. Si consiglia quindi di utilizzare l'unità ad una distanza ragionevole dai suddetti apparecchi.

### **Maneggiare con cura**

Non usare eccessiva forza con i tasti ed i controlli del KAOSS Pad per evitare rotture accidentali.

### **Pulizia**

Usare un panno asciutto e morbido per eliminare la polvere e la sporcizia dalla superficie. Evitare in ogni caso l'utilizzo di soluzioni liquide come il benzene, solventi chimici o prodotti infiammabili.

### **Conservare il manuale**

Conservare il manuale per qualsiasi riferimento futuro.

### **Non introdurre nulla nell'unità**

Evitare di appoggiare sopra, o nelle immediate vicinanze, qualsiasi contenitore con liquidi (bicchieri, bottiglie etc.). Se del liquido dovesse penetrare all'interno dell'unità potrebbe danneggiare irrimediabilmente il dispositivo, innescare un incendio od indurre uno shock elettrico. Non introdurre oggetti metallici all'interno dell'unità. Qualora ciò dovesse verificarsi accidentalmente, disconnettere immediatamente l'adattatore dalla presa di corrente elettrica, e contattare il più vicino distributore Korg oppure il negozio dove è stato effettuato l'acquisto.

### **Marchio CE per gli Standard Europei**

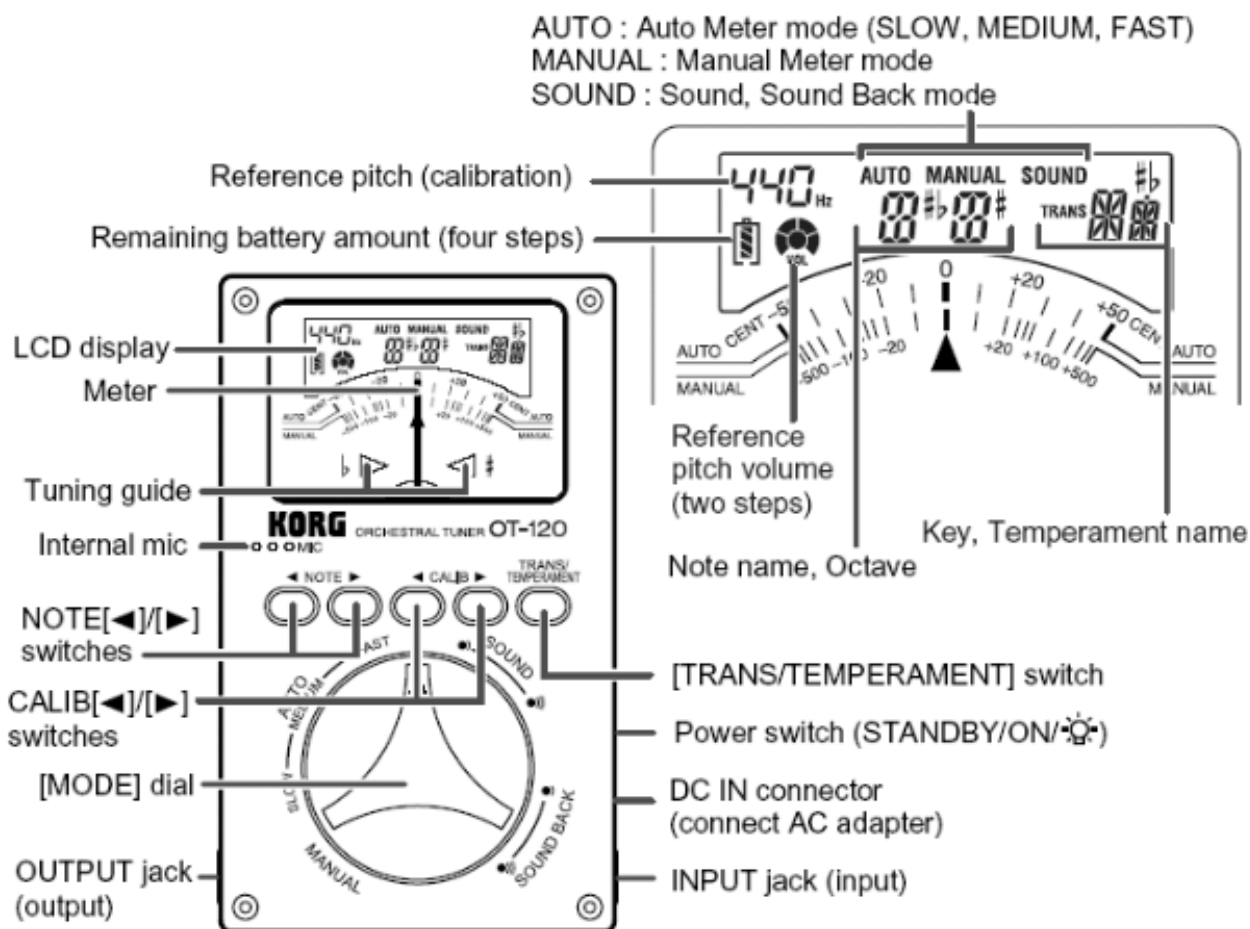
Il marchio CE, presente sugli apparati elettrici ed elettronici dell'azienda fino al 31 Dicembre del 1996, dimostra la conformità alle Direttive EMC (89/336/EEC) e CE (93/68/EEC). Inoltre, il marchio CE presente sui prodotti dopo il 1° Gennaio 1997 dimostra la conformità alle Direttive EMC (89/336/EEC), CE (93/68/EEC) e quella relativa ai dispositivi a basso voltaggio (73/23/EEC). Infine, il marchio CE presente sugli apparati a batteria, ne attesta la conformità alle direttive EMC (89/336/EEC) e CE(93/68/EEC).

### **NOTA IMPORTANTE PER L'UTENTE**

Il presente dispositivo è stato prodotto ed assemblato nel rispetto delle normative relative alle specifiche tecniche ed al voltaggio richiesto dal paese nel quale è commercializzato, e nel quale ne è quindi previsto l'uso. Nel caso abbiate acquistato il prodotto via internet, per posta e/o per telefono, è necessario verificare che il prodotto risponda alle caratteristiche tecniche e di sicurezza richieste dal paese nel quale si risiede.

ATTENZIONE: L'utilizzo del prodotto in un paese diverso dal quale ne è previsto l'uso potrebbe risultare pericoloso, e potrebbe rendere nulli i diritti dell'acquirente sulla garanzia offerta dal produttore o dal distributore. Nel caso l'utente decida di avvalersi della garanzia, sarà necessario produrre la ricevuta e/o la fattura d'acquisto che dimostrano l'avvenuta transazione.

## Parti dell'OT-120



## Procedure di accordatura

L'OT-120 offre quattro differenti modalità di accordatura: quella **Meter mode** (auto/manual), che ti consente di accordare lo strumento seguendo il meter, e quella **Sound mode** (manual), che ti permette di accordare il tuo strumento seguendo un suono di riferimento generato dal GT-120.

### ■ Preparazione all'accordatura

**1. Se stai usando uno strumento dotato di pickup (come una chitarra elettrica, ad esempio) o un microfono, collega lo strumento o il microfono all'ingresso jack dell'OT-120.**

(Collegando l'uscita jack del OT-120 al tuo impianto audio, il suono dello strumento in ingresso passerà attraverso l'accordatore e arriverà senza alcuna variazione. Durante le performance, al fine di evitare rumore, puoi mettere l'OT-120 in STANDBY). Se per accordare vuoi usare il microfono integrato nell'OT-120, non collegare niente all'ingresso e all'uscita jack. Entrambi i Jack (I/O) sono mono, non utilizzare Jack stereo (TRS).

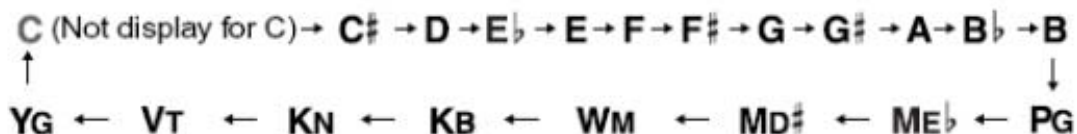
**2. Interruttore: ON/\*position.** (In posizione \*, il GT-120 sarà acceso, in più il display sarà illuminato). Quando si accende l'unità, la nota di riferimento e il modo di accordatura attivo saranno quelli utilizzati prima dello spegnimento (default: A=440 Hz).

**3. Per cambiare nota di riferimento, premi [CALIB] [▲] o [▼].** ogni volta che premerai il tasto, la nota di riferimento avanzerà di 1 Hz. Tenendolo premuto, il pitch cambierà di continuo.



**4. Se stai accordando uno strumento trasposto o accordato ad una scala classica, premi il tasto [TRANS/TEMPERAMENT].**

Ogni volta che premerai questo tasto, l'impostazione (key, temperament) cambierà e sarà mostrata sul display. Se selezioni key, i caratteri "TRANS" presenti nel display LCD lampeggeranno. Selezionando temperament, l'impostazione lampeggerà nel display LCD.



**PG:** Pythagorean

**WM:** Werckmeister III

**VT:** Vallotti

**MEb:** Mean Tone Eb

**KB:** Kirnberger III

**YG:** Young

**MD#:** Mean Tone D#

**KN:** Kellner

Quando si seleziona un sistema temperato classico, la nota di riferimento sarà il LA (= +/-0 cents).

■ **Modalità Manual meter**

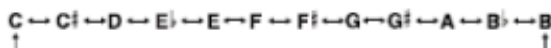
In questa modalità puoi accordare ad una nota da te specificata.

**1. Effettua le impostazioni descritte nei passaggi da 1 a 4 "Preparazione all'accordatura"**

**2. Metti la manopola [MODE] su MANUAL.**

**3. Premi i tasti NOTE [▲] o [▼] per selezionare la nota (C–B)**

Ogni volta che premerai il tasto la nota varierà a step di semitoni. Tenendo premuto il tasto il nome della nota varierà continuamente. L'impostazione resterà memorizzata anche se cambierai modalità.



4. Suona una nota singola con il tuo strumento e variare l'intonazione fino a quando la freccia del meter sarà in posizione "0" (al centro) ed entrambi gli indicatori di intonazione saranno accesi. Il meter si muoverà quando la differenza tra la nota specificata e la nota in ingresso sarà nel range +/- 500 - 500 centesimi di semitono.

#### ■ Modalità **Auto meter**

In questa modalità potrai accordare ogni nota in ingresso.

**1. Effettua le impostazioni descritte nei passaggi da 1 a 4 "Preparazione all'accordatura"**

**2. Imposta la manopola [MODE] su AUTO-SLOW, AUTO-MEDIUM, o AUTO-FAST.**

**AUTO-SLOW:** Il VU meter risponderà lentamente al segnale in ingresso

**AUTO-FAST:** Il VU meter risponderà velocemente al segnale in ingresso.

**AUTO-MEDIUM:** La risposta del meter sarà intermedia rispetto ai due prima citati.

**3. Suona una nota singola con il tuo strumento**

Il display LCD indicherà il nome della nota più vicina e l'ottava corrispondente; accorda il tuo strumento fino a quando la nota mostrata sul display corrisponderà a quella desiderata.

**4. Varia l'intonazione fino a quando la freccia del meter sarà in posizione "0" (al centro) ed entrambi gli indicatori di intonazione saranno accesi.** Il meter indicherà la differenza tra la nota specificata e quella in ingresso quando questa si trova nel range +/-50 centesimi di semitono. Se utilizzi il microfono interno dell'OT-120, durante la procedura di intonazione, evita eventuali rumori o suoni che possono disturbarlo. In alcuni casi, ad esempio, su strumenti ricchi di armonici l'OT-120 potrebbe incontrare difficoltà nel percepire l'intonazione. Se questo accade, prova a variare il volume o l'ottava.

#### ■ Modalità **Sound**

in questa modalità puoi accordarti ad una specifica nota riprotta dall'OT-120.

**1. Effettua le impostazioni descritte nei passaggi da 1 a 4 "Preparazione all'accordatura".**

**2. Porta la manopola di selezione del modo su SOUND  o SOUND **

La prima impostazione segnalata riprodurrà un suono a basso volume, la seconda ad un volume maggiore.

**3. Premi i tasti NOTE [▲] o [▼] per selezionare la nota di riferimento da riprodurre.** Ogni volta che premi uno dei tasti suddetti avrà luogo una variazione di un semitono nel range C2–C7. L'impostazione resta in memoria anche quando cambi la modalità di accordatura.

**4. Ascolta la nota generata dall'OT-120, e accorda a questa il tuo strumento.**

#### ■ **Modo Sound Back**

In questa modalità l'OT-120 genererà la nota più vicina a quella inviata in ingresso, mostrando la differenza sul meter.

**1. Effettua le impostazioni descritte nei passaggi da 1 a 4 "Preparazione all'accordatura".**

**2. Imposta manopola [MODE] su SOUND BACK  o SOUND BACK **

La prima impostazione segnalata riprodurrà un suono a basso volume, la seconda ad un volume maggiore.

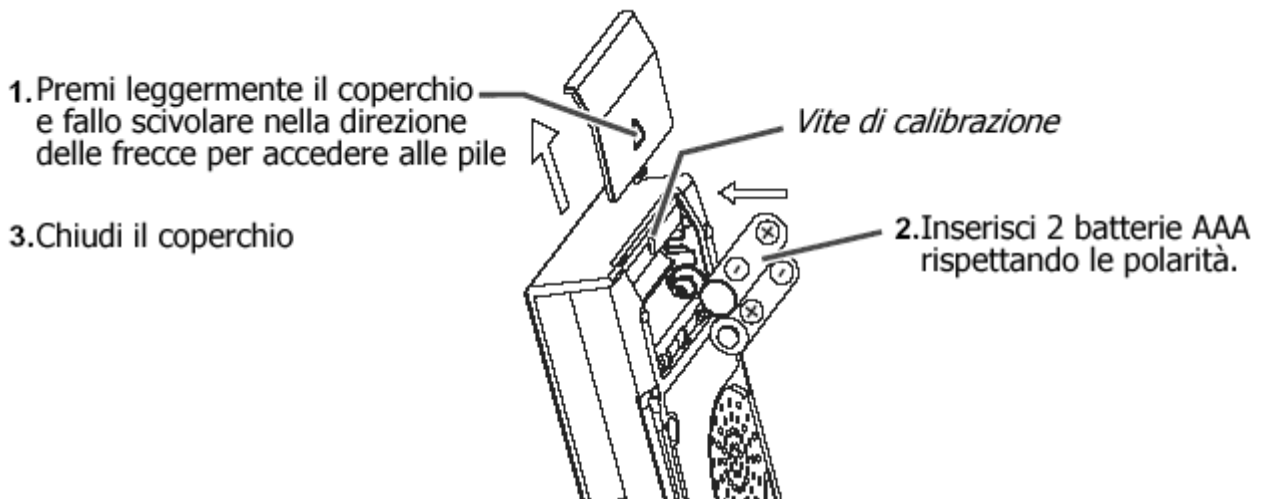
**3. Suona una nota singola con il tuo strumento**

L'OT-120 riprodurrà in uscita la nota più vicina e ne mostrerà il nome sul display. Il meter indicherà la differenza tra la nota specificata e quella in ingresso quando questa si trova nel range +/-50 centesimi di semitono.

**4. Accordi il tuo strumento seguendo il suono riprodotto e osservando quanto riportato sul display.**

### **Sostituzione delle batterie e funzioni di memoria**

Quando le batterie sono prossime all'esaurimento, accordature precise risulteranno difficoltose. Tieni d'occhio l'indicatore di potenza delle batterie presente nel display LCD, e ricambia le batterie il prima possibile quando necessario. Le batterie sono inoltre impiegate per preservare i settaggi (nota di riferimento, impostazioni TRANS/TEMPERAMENT, nota selezionata in modo Meter, o Sound) in memoria quando si spegne l'OT-120. Quando si rimuovono le batterie, le impostazioni memorizzate allo spegnimento saranno resettate ai valori di default. *(Per evitare questo puoi utilizzare un adattatore di corrente AC).*

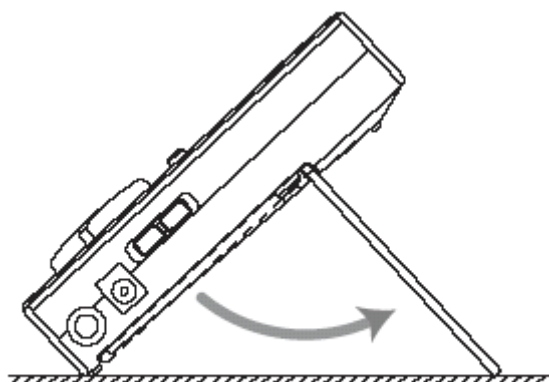


### Calibrare le frecce del meter

Gli indicatori di intonazione stile VU meter del OT-120 potrebbero sbilanciarsi in seguito a fattori come colpi, trasporto, utilizzo, tempo, ecc.. Correggi eventuali sballamenti del VU meter riportandolo allo "0" per fare in modo che le tue accordature siano il più precise possibile.

1. Sposta l'interruttore di accensione su "ON" mentre tieni contemporaneamente premuto il tasto [NOTE <]. A questo punto, verifica che il VU meter sia posizionato sullo "0".
2. Se non indica lo "0", prendi come riferimento il disegno riportato sopra nel capitolo "Sostituzione delle batterie e funzioni di memoria" per togliere il coperchio dell'alloggiamento batterie e avvitare/svitare la "Vite di Calibrazione" con un piccolo cacciavite a croce fino a quando la freccia indicherà precisamente lo "0".
3. Effettuata la calibrazione del VU meter (o se, in seguito al passaggio 1, questa non fosse necessaria), premi un qualsiasi tasto per tornare alle normali operazioni e chiudi il coperchio dell'alloggiamento batterie.

## Utilizzare lo stand



Aperto l'aletta di supporto collocata nel retro, puoi posizionare l'OT-120 con un'angolazione che ne consenta una miglior visualizzazione. Variando l'angolazione del GT-120, il VU Meter potrebbe sbilanciarsi. Esegui le operazioni di calibratura sopradescritte.

## Specifiche tecniche

**Scale:** 12 semitoni temperato, Pythagorean, Mean tone E *b*/D#, Werckmeister III, Kirnberger III, Kellner, Vallotti, Young.

**Range di trasposizione:** C, C#, D, Eb, E, F, F#, G, G#, A, Bb, B

**Reference tone :** C2–C7 (5 ottave), due livelli di volume (basso e alto)

**Modi di accordatura :** Manual, Auto (Slow, Medium e Fast), Sound e Sound Back

**Range di calibrazione :** A4=349–499 Hz (a passi di un Hz)

**Accuratezza di analisi:** +/-1 cent

**Sound accuracy:** +/-1.5 cents

**Tuning guide range:** for AUTO (SLOW, MEDIUM, FAST), SOUND BACK modes

-50 cents – -3 cents	: b
-3 cents – +3 cents	: b, #
+3 cents – +50 cents	: #
for MANUAL mode	
-500 cents – -3 cents	: b
-3 cents – +3 cents	: b, #
+3 cents – +500 cents	: #

**Connettori:** ingresso Jack (1/4" mono), uscita Jack (1/4" mono), DC IN (9V)

**Alimentazione:** 2 pile AAA (3V), oppure adattatore (9V)

**Durata delle batterie:** Circa 100 ore (pile alkaline, in Meter mode)

**Dimensioni** (larghezza x profondità x altezza) : 74 x 120 x 36mm

**Peso :** 193g batterie comprese

**In dotazione:** 2 pile AAA Alkaline

**Optional (venduto a parte):** Adattatore di corrente (9v)